

COVID-19

TABLEAU DE BORD DES DONNÉES RÉGIONALES AU 21 JANVIER 2022

Ce tableau de bord est construit à partir des données détenues par l'ARS Grand Est et par Santé publique France au titre de ses missions de surveillance épidémiologique. À compter du 29/10/2021, sa diffusion devient hebdomadaire.

Les données concernant l'évolution de la couverture vaccinale et le suivi des épidémies hivernales sont à retrouver dans le Point Épidémiologique hebdomadaire de Santé Publique France, disponible à cette adresse :

<https://www.santepubliquefrance.fr/regions/grand-est/publications/>

SURVEILLANCE DE LA CIRCULATION VIRALE	2
REMONTÉES DES LABORATOIRES DE VILLE ET HOSPITALIERS	2
HOSPITALISATIONS POUR COVID-19	5
ÉVOLUTION PAR RAPPORT AU JOUR PRÉCÉDENT	5
PERSONNES NOUVELLEMENT HOSPITALISÉES EN RÉANIMATION OU SOINS INTENSIFS POUR COVID-19	6

COVID-19

TABLEAU DE BORD DES DONNÉES RÉGIONALES

SURVEILLANCE DE LA CIRCULATION VIRALE

REMONTÉES DES LABORATOIRES DE VILLE ET HOSPITALIERS

Données SIDEP, système d'information de dépistage remontant les résultats de l'ensemble des laboratoires de biologie médicale. Les données intègrent désormais également les résultats des tests antigéniques. Les indicateurs sont calculés sur 7 jours glissants de J-9 à J-3.

SYNTHÈSE

Sur la période du 12 au 18 janvier 2022 et pour la région Grand Est :

- Taux d'incidence : 2 918,9 pour 100 000 habitants (France : 3360,7) ;
- Taux de positivité : 25,3 % ;
- Taux de réalisation de test Covid-19 : 11 535 pour 100 000 habitants.

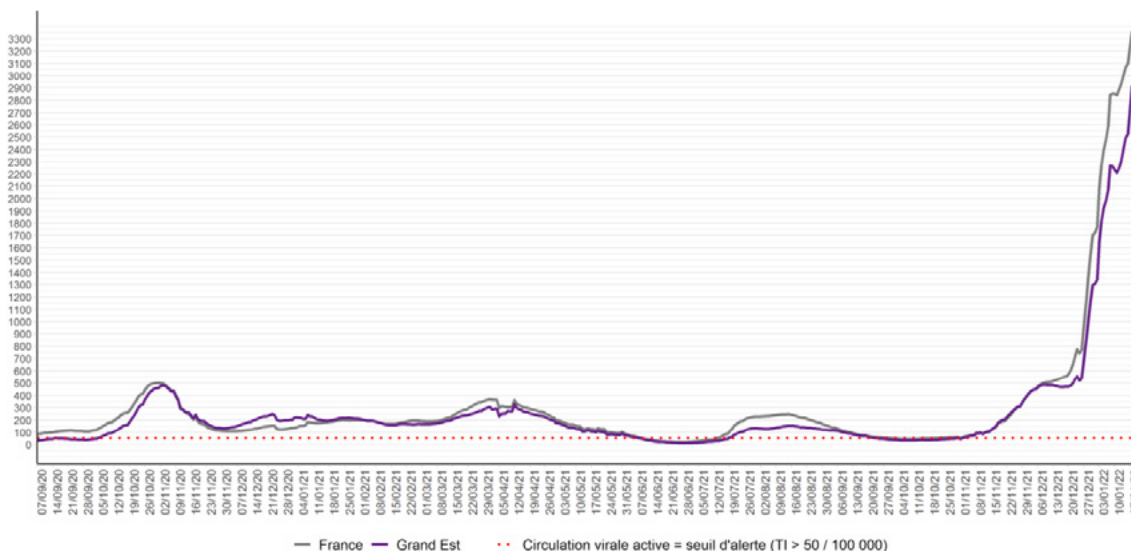


Figure 1 : Évolution du taux d'incidence pour Covid-19 en région Grand Est à la date du 18 janvier 2022 (données consolidées). (Source : Laboratoires de biologie médicale – de ville et hospitaliers – et professionnels de santé effectuant les analyses SARS-CoV-2, exploitation Santé publique France)

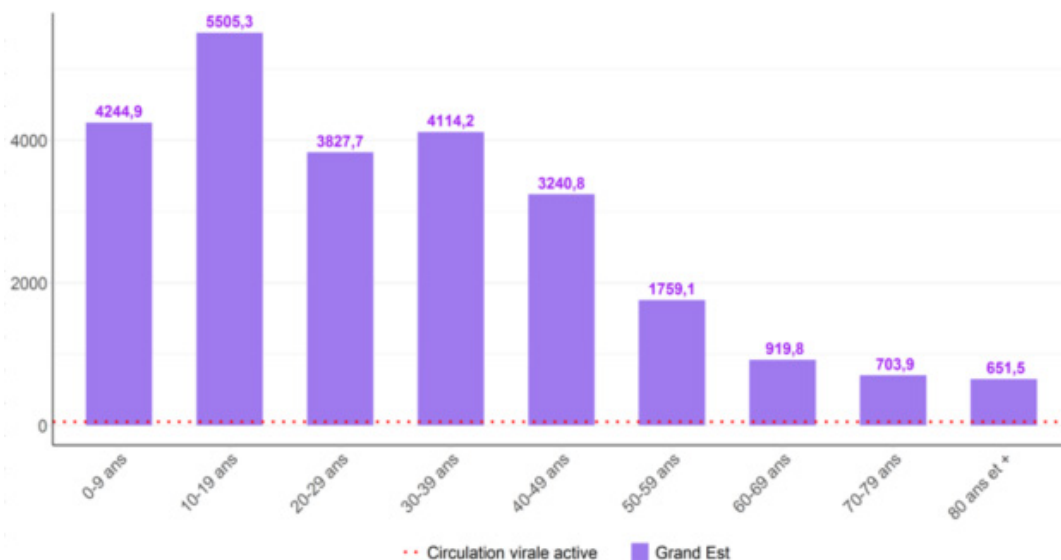


Figure 2 : Taux d'incidence pour Covid-19 par tranche d'âge à la date du 18 janvier 2022 (données consolidées). (Source : Laboratoires de biologie médicale – de ville et hospitaliers – et professionnels de santé effectuant les analyses SARS-CoV-2, exploitation Santé publique France)

COVID-19**TABLEAU DE BORD DES DONNÉES RÉGIONALES****Population générale tous âges**

Domicile	Population	Nouveaux cas confirmés	Personnes testées	Taux d'incidence (nouveaux cas/100 000 habitants)	Taux de positivité (nouveaux cas/100 personnes testées)	Taux de dépistage (personnes testées/100 000 habitants)
Grand Est	5 511 747	160 881	635 772	2918,9	25,3	11 535
France	67 114 995	2 255 516	8 035 399	3360,7	28,1	11 973
Ardennes	265 531	7 162	30 351	2697,2	23,6	11 430
Aube	309 907	8 830	31 848	2849,2	27,7	10 277
Marne	563 823	17 536	63 625	3110,2	27,6	11 285
Haute-Marne	169 250	3 830	15 267	2262,9	25,1	9 020
Meurthe-et-Moselle	730 398	20 982	84 470	2872,7	24,8	11 565
Meuse	181 641	3 952	15 996	2175,7	24,7	8 806
Moselle	1 035 866	27 548	115 974	2659,4	23,8	11 196
Bas-Rhin	1 132 607	38 187	151 939	3371,6	25,1	13 415
Haut-Rhin	763 204	22 787	86 524	2985,7	26,3	11 337
Vosges	359 520	10 067	39 778	2800,1	25,3	11 064
CA Mulhouse Alsace Agglomération	273 268	8 686	32 061	3178,7	27,1	11 732
CU du Grand Reims	292 384	10 581	38 533	3619	27,5	13 179
Eurométropole de Strasbourg	497 183	20 539	77 265	4131,2	26,6	15 541
Métropole du Grand Nancy	255 690	8 133	33 896	3180,7	24	13 257
Metz Métropole	219 569	7 121	27 089	3243,4	26,3	12 337

Données du 12 au 18 janvier 2022 (données consolidées). (Source : Laboratoires de biologie médicale – de ville et hospitaliers – et professionnels de santé effectuant les analyses SARS-CoV-2, exploitation Santé publique France)

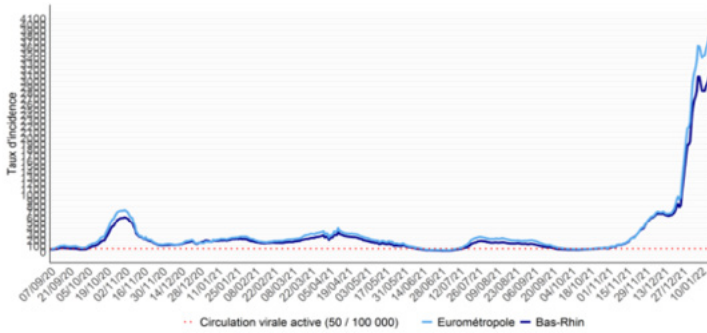
COVID-19

TABLEAU DE BORD DES DONNÉES RÉGIONALES

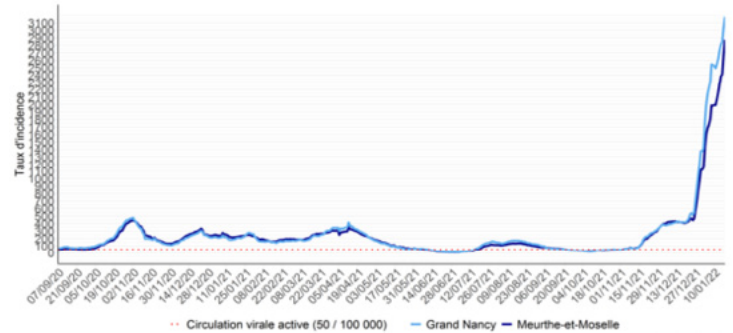
Suivi hebdomadaire des taux d'incidences par métropole.

Évolution du taux d'incidence (nombre de nouveaux cas domiciliés/100 000 habitants sur 7 jours) depuis la semaine 36-2020 par métropole à la date du 18 janvier 2022.

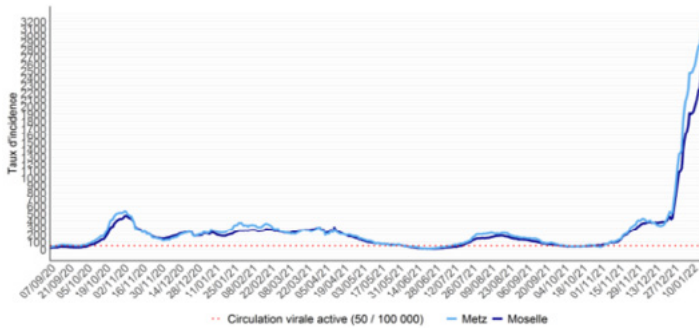
Strasbourg



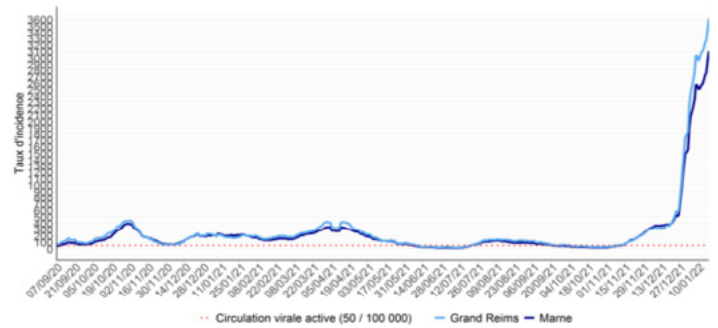
Nancy



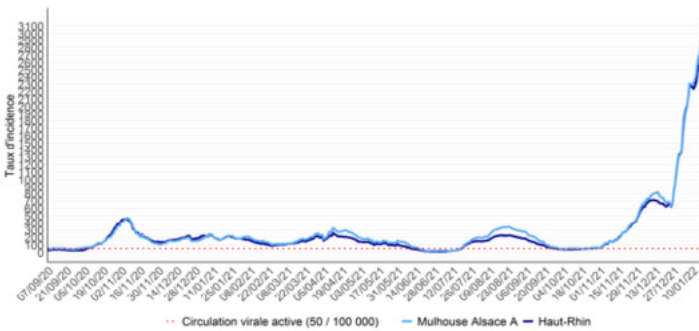
Metz



Reims



Mulhouse



Taux d'incidence par métropole et par département pour 100 000 habitants avec seuil de circulation active du virus (Source : Laboratoires de ville et hospitaliers effectuant les analyses Sars-Cov-2)

COVID-19**TABLEAU DE BORD DES DONNÉES RÉGIONALES****HOSPITALISATIONS POUR COVID-19**

SYNTHÈSE

Au 20 janvier 2022 :

- **1998 personnes sont actuellement hospitalisées pour Covid-19** dans les établissements sanitaires du Grand Est, soit **230 nouvelles hospitalisations pour la journée du 20 janvier 2022**.
- **262 personnes sont actuellement hospitalisées en réanimation** ou en soins intensifs, soit **23 nouvelles admissions pour la journée du 20 janvier 2022**.

ÉVOLUTION PAR RAPPORT AU JOUR PRÉCÉDENT

Données à J-1

	HOSPITALISATION			HOSPITALISATION EN REANIMATION, SOINS INTENSIFS ET SOINS CONTINUS				
	Nombre de personnes hospitalisées			Nombre de personnes nouvellement hospitalisées	Nombre de personnes			Nombre de personnes nouvellement en réanimation
	20/01	19/01	Évo 20/01-J-1	20/01	20/01	19/01	Évo 20/01-J-1	20/01
Ardennes	72	71	1	2	8	8	0	0
Aube	57	53	4	8	5	5	0	0
Marne	265	258	7	26	25	25	0	3
Haute-Marne	80	76	4	5	8	6	2	2
Meurthe-et-Moselle	246	222	24	57	49	48	1	7
Meuse	47	38	9	14	5	5	0	0
Moselle	317	305	12	27	34	32	2	4
Bas-Rhin	455	454	1	41	61	68	-7	2
Haut-Rhin	325	321	4	31	55	54	1	4
Vosges	134	124	10	19	12	12	0	1
Grand Est	1998	1922	76	230	262	263	-1	23

Evolution des hospitalisations en Grand Est pour Covid-19 le 20 janvier 2022. (Source : établissements sanitaires déclarant au moins un cas confirmé de Covid-19).

COVID-19

TABLEAU DE BORD DES DONNÉES RÉGIONALES

PERSONNES NOUVELLEMENT HOSPITALISÉES EN RÉANIMATION OU SOINS INTENSIFS POUR COVID-19

Données à J-1

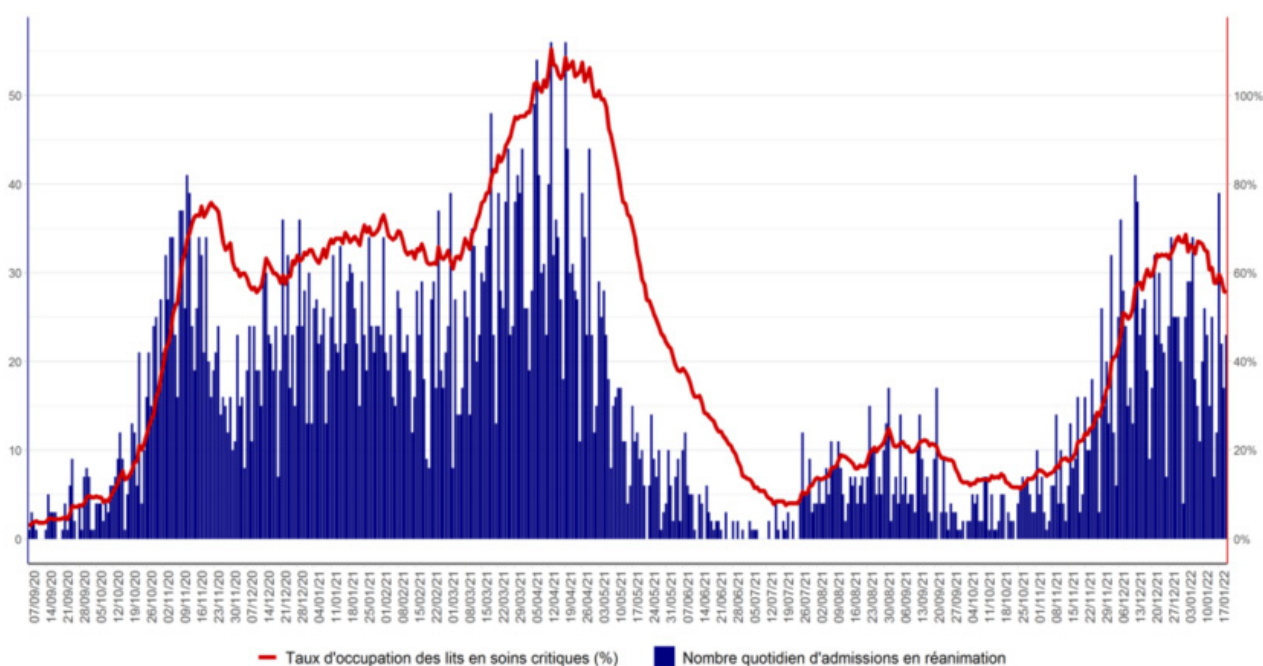


Figure 3 : Évolution quotidienne du nombre de personnes nouvellement hospitalisées en soins critiques (réanimation, soins intensifs et surveillance continue) pour Covid-19. (Source : établissements de santé déclarant au moins un cas confirmé de Covid-19, exploitation Santé publique France)

Indicateur de saturation hospitalière :

L'indicateur de saturation hospitalière sur les capacités de réanimation est calculé au niveau régional et non au niveau de chaque département, car la réponse à la crise est gérée au niveau régional en faisant appel à l'ensemble des capacités en réanimation publiques et privées.

Le niveau de référence correspond aux capacités initiales de réanimation de la région Grand Est avant la crise soit 471 lits